

Anhang: Geschichte – Organisation – Basisdaten

Samuel Greef

1	Basisdaten zu Wirtschaft und Arbeitsmarkt in Deutschland	
1.1	<i>Ökonomische Basisdaten: Bruttoinlandsprodukt</i>	485
1.2	<i>Entwicklung von BIP-Wachstum, Verbraucherpreisen und Arbeitslosigkeit</i>	486
1.3	<i>Erwerbspersonen und Erwerbsquote in Deutschland</i>	487
1.4	<i>Erwerbstätige nach Stellung im Beruf</i>	488
1.5	<i>Erwerbstätige nach Wirtschaftsbereichen</i>	489
1.6	<i>Erwerbstätige nach Wirtschaftsbereichen (Grafik)</i>	490
1.7	<i>Arbeitnehmer in Teilzeitbeschäftigung</i>	491
2	Unternehmensdemografie in Deutschland	
2.1	<i>Betriebe in Deutschland</i>	492
2.2	<i>Unternehmen, Beschäftigte, Umsatz</i>	493
2.3	<i>Kleine und mittlere Unternehmen im Vergleich zu Großunternehmen</i>	493
3	Historische Entwicklung	
	<i>Arbeitgeberverbände und Gewerkschaften in Deutschland</i>	494
4	Interessenvertretung in der Arbeitswelt	
4.1	<i>Arbeitgeber- und Wirtschaftsverbände</i>	
4.1.1	<i>Typologie der Unternehmerverbände</i>	502
4.2	<i>Arbeitnehmerverbände und Gewerkschaften</i>	
4.2.1	<i>Gewerkschaftstypologie</i>	504
4.2.2	<i>Mitgliederentwicklung der DGB-Gewerkschaften</i>	505
5	Spitzen- und Dachverbände der Arbeitgeber(verbände)	
5.1	<i>Bundesvereinigung der Deutschen Arbeitgeberverbände (BDA)</i>	
5.1.1	<i>Präsidenten der BDA</i>	506
5.1.2	<i>Hauptgeschäftsführer der BDA</i>	507
5.1.3	<i>Organisationsstruktur der BDA</i>	508
5.1.4	<i>Regionalstruktur der BDA</i>	509
5.2	<i>Bundesverband der Deutschen Industrie (BDI)</i>	
5.2.1	<i>Präsidenten des BDI</i>	510
5.2.2	<i>Hauptgeschäftsführer des BDI</i>	511
5.2.3	<i>Organisationsstruktur des BDI</i>	512
5.3	<i>Deutscher Industrie- und Handelskammertag (DIHK)</i>	
5.3.1	<i>Organisationsstruktur des DIHK</i>	513

6	Daten zu den wichtigsten Arbeitgeberverbänden	
6.1	<i>Gesamtverband der metallindustriellen Arbeitgeberverbände</i>	
6.1.1	Mitgliedsfirmen in Verbänden von Gesamtmetall	514
6.1.2	Beschäftigte bei Mitgliedsfirmen in Verbänden von Gesamtmetall	515
6.2	<i>Bundesarbeitgeberverband Chemie</i>	516
6.3	<i>Hauptverband der Deutschen Bauindustrie</i>	516
6.4	<i>Unternehmerverband Deutsches Handwerk</i>	516
6.5	<i>Arbeitgeberverband des privaten Bankgewerbes</i>	516
6.6	<i>Arbeitgeberverband der Versicherungsunternehmen in Deutschland</i>	517
6.7	<i>Tarifgemeinschaft deutscher Länder</i>	517
6.8	<i>Vereinigung der kommunalen Arbeitgeberverbände</i>	517
7	Tarifverhandlungen und -verträge	
7.1	<i>Tarifbindung – Beschäftigte</i>	518
7.2	<i>Flächentarifbindung – Beschäftigte</i>	518
7.3	<i>Verbands- und Firmentarifverträge</i>	519
7.4	<i>Zahl der Unternehmen mit Firmentarifverträgen</i>	519
7.5	<i>Allgemeinverbindliche Tarifverträge</i>	520
7.6	<i>Entwicklung tariflicher Regelungen</i>	521
7.7	<i>Streiks und Aussperrungen</i>	522
8	Arbeitgeberverbände in internationaler Perspektive	
8.1	<i>Nationale Spitzenverbände der Arbeitgeber in Europa</i>	523
8.2	<i>Nationale Spitzenverbände der Arbeitgeber in Europa – Mitgliedszahlen</i>	524
9	Adressen von Arbeitgeberverbänden und Dachverbänden	525

1 Basisdaten zu Wirtschaft und Arbeitsmarkt in Deutschland

1.1 Ökonomische Basisdaten:* Bruttoinlandsprodukt

Jahr ¹	BIP nominal ²		BIP real ³	
	Mio. €	Veränderung zum Vj. in %	Mio. €	Veränderung zum Vj. in %
1970	360.600		58,60	
1975	551.010	+4,8	67,22	+4,9
1980	788.520	+6,9	75,98	+0,5
1985	984.410	+4,5	80,88	+0,0
1990	1.306.680	+8,8	95,14	+5,3
1991a	1.415.800	+8,4	100,00	+5,1
1991b	1.534.600		85,36	
1992	1.646.620	+7,3	87,26	+2,2
1993	1.694.370	+2,9	86,56	-0,8
1994	1.780.780	+5,1	88,86	+2,7
1995	1.848.450	+3,8	90,54	+1,9
1996	1.876.180	+1,5	91,44	+1,0
1997	1.915.580	+2,1	93,09	+1,8
1998	1.965.380	+2,6	94,98	+2,0
1999	2.012.000	+2,4	96,89	+2,0
2000	2.062.500	+2,5	100,00	+3,2
2001	2.113.160	+2,5	101,24	+1,2
2002	2.143.180	+1,4	101,24	+0,0
2003	2.163.800	+1,0	101,02	-0,2
2004	2.210.900	+2,2	102,24	+1,2
2005	2.242.200	+1,4	103,01	+0,8
2006	2.325.100	+3,7	106,27	+3,2
2007	2.428.200	+4,4	108,89	+2,5
2008	2.495.800	+2,8	110,26	+1,3
2009	2.409.800	-3,5	105,46	-4,8

Anmerkungen:

* Rechenstand der Ergebnisse: 1970–1991a: November 2008; 1991b–2008: Dezember 2009.

1 Bis 1991a früheres Bundesgebiet; ab 1991b Deutschland.

2 In jeweiligen Preisen.

3 Revidiert, bis 1991a: Kettenindex 1991a = 100; ab 1991b: Kettenindex 2000 = 100.

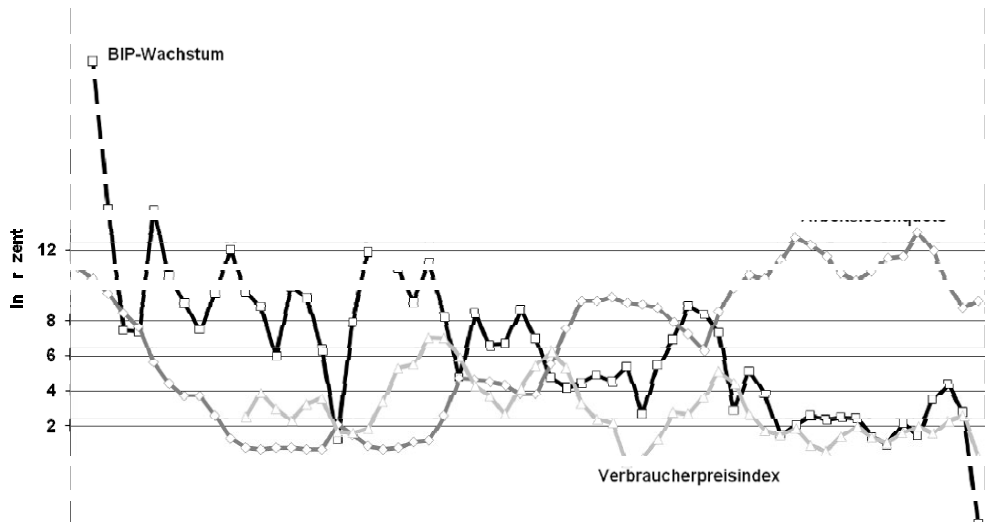
Quellen:

Bundesministerium für Arbeit und Soziales (Hrsg.) (2008): Statistisches Taschenbuch 2008. Bonn: BMAS, Tabelle 1.2: Bruttoinlandsprodukt.

DIW (Hrsg.) (2010): Wochenbericht Nr. 1–2/2010, Die wichtigsten Daten der Volkswirtschaftlichen Gesamtrechnung für Deutschland, S. 25.

Statistisches Bundesamt Deutschland: GENESIS-Online, Tabelle VGR des Bundes – Bruttowertschöpfung, Bruttoinlandsprodukt, <https://www-genesis.destatis.de/genesis/online/online?sequenz=tabelleAufbau&selectionname=81000-0001> (abgerufen am 1.12.2009).

1.2 Entwicklung von BIP-Wachstum, Verbraucherpreisen und Arbeitslosigkeit*



Anmerkungen:

* Bis 1990 früheres Bundesgebiet; ab 1991 Deutschland.

BIP-Wachstum = Veränderung des nominalen BIP (jeweilige Preise) im Vergleich zum Vorjahr.

Arbeitslosenquote = Arbeitslose in % der abhängigen Erwerbspersonen (ohne Soldaten).

Verbraucherpreise = Veränderung des Verbraucherpreises zum Vorjahr.

Quellen:

Bundesagentur für Arbeit (Hrsg.) (2009): Monatsbericht Dezember 2009, Tabelle 5.1: Bestand an Arbeitslosen und Arbeitslosenquoten, <http://www.pub.arbeitsagentur.de/hst/services/statistik/000100/html/monat/200912.pdf> (abgerufen am 8.1.2010).

Bundesministerium für Arbeit und Soziales (Hrsg.) (2008): Statistisches Taschenbuch 2008. Bonn: BMAS, Tabelle 1.2: Bruttoinlandsprodukt, Tabelle 2.10: Arbeitslose, Kurzarbeiter, Tabelle 6.1: Verbraucherpreisindex.

Bundesministerium für Arbeit und Sozialordnung (Hrsg.) (2002): Statistisches Taschenbuch 2002. Bonn: BMAS, Tabelle 9.16: Preisindex für Lebenshaltung.

DIW (Hrsg.) (2010): Wochenbericht Nr. 1–2/2010, Robuster Konjunkturverlauf kein Anlass zur Euphorie, S. 11.

Sachverständigenrat zur Begutachtung der gesamtwirtschaftlichen Entwicklung: Lange Reihen, Arbeitsmarkt, Tabelle 089: Erwerbstätige und Erwerbslose, <http://www.sachverstaendigenrat-wirtschaft.de/download/zeitreihen/ZR089.xls> (abgerufen am 20.5.2009).

Eigene Darstellung.

1.3 Erwerbspersonen und Erwerbsquote in Deutschland

Jahr ¹	Erwerbspersonen ²			
	Insgesamt	Veränderung zum Vj.	Davon erwerbslos	Erwerbsquote ³ (15-65 Jahre)
	in 1.000	in %		
1970	26.798		0,4	66,2
1975	26.947	-1,5	2,3	66,6
1980	27.978	+1,6	1,7	67,1
1985	29.683	+1,5	6,7	67,2
1986	30.044	+1,2	6,0	67,7
1987	30.391	+1,2	5,8	68,2
1988	30.795	+1,3	5,7	68,8
1989	31.170	+1,2	5,1	69,0
1990	31.829	+2,1	4,5	70,8
1991a	32.279	+1,4	3,9	70,5
1991b	40.823		5,3	72,6
1992	40.600	-0,5	6,2	72,4
1993	40.598	+0,0	7,5	71,9
1994	40.811	+0,5	8,1	72,1
1995	40.774	-0,1	7,9	71,9
1996	40.939	+0,4	8,6	71,4
1997	41.198	+0,6	9,2	71,7
1998	41.566	+0,9	9,0	71,7
1999	41.742	+0,4	8,2	72,2
2000	42.175	+1,0	7,4	72,1
2001	42.402	+0,5	7,5	72,6
2002	42.517	+0,3	8,3	72,8
2003	42.551	+0,1	9,2	73,3
2004	42.956	+1,0	9,7	73,3
2005	43.314	+0,9	10,6	73,7
2006	43.246	-0,1	9,8	74,8
2007	43.258	+0,1	8,3	75,5
2008	43.361	+0,2	7,2	–
2009	43.458	+0,2	7,6	–

Anmerkungen:

1 Bis 1991a früheres Bundesgebiet; ab 1991b Deutschland.

2 Erwerbstätige (Inländerkonzept) und Erwerbslose.

3 Erwerbsquote: Anteil der Erwerbstätigen unter den 15- bis 65-Jährigen.

Quelle:

Sachverständigenrat zur Begutachtung der gesamtwirtschaftlichen Entwicklung: Lange Reihen, Arbeitsmarkt, Tabelle 089: Erwerbstätige und Erwerbslose, <http://www.sachverstaendigenrat-wirtschaft.de/download/zeitreihen/ZR089.xls> (abgerufen am 4.12.2009).

Statistisches Bundesamt (2009): Jahr 2009: Weniger Erwerbstätige, mehr Erwerbslose als im Vorjahr, Pressemitteilung Nr.001 vom 4.1.2010, http://www.destatis.de/jetspeed/portal/cms/Sites/destatis/Internet/DE/Presse/pm/2010/01/PD10__001__13321 (abgerufen am 4.1.2010).

1.4 Erwerbstätige nach Stellung im Beruf

Jahr ¹	Erwerbstätige Inländer (in 1.000)		
	Insgesamt	Selbständige ²	Arbeitnehmer
1950	19.997	6.323	13.674
1955	22.830	5.990	16.840
1960	26.247	5.990	20.257
1965	26.887	5.129	21.758
1970	26.724	4.425	22.299
1975	26.307	3.665	22.642
1980	27.452	3.213	24.239
1985	27.632	3.118	24.514
1990	30.276	3.160	27.116
1991a	30.870	3.203	27.667
1991b	38.664	3.520	35.144
1992	38.066	3.577	34.489
1993	37.541	3.625	33.916
1994	37.488	3.725	33.763
1995	37.546	3.749	33.797
1996	37.434	3.742	33.692
1997	37.390	3.816	33.574
1998	37.834	3.865	33.969
1999	38.339	3.857	34.482
2000	39.038	3.915	35.123
2001	39.209	3.983	35.226
2002	38.994	4.003	34.991
2003	38.633	4.073	34.560
2004	38.796	4.222	34.574
2005	38.741	4.355	34.386
2006	38.996	4.391	34.605
2007	39.656	4.436	35.220
2008	40.220	4.434	35.786
2009	40.148	4.411	35.737

Anmerkungen:

1 Bis 1991a früheres Bundesgebiet; ab 1991b Deutschland.

2 Einschließlich mithelfender Familienangehöriger.

Quellen:

Bundesministerium für Arbeit und Soziales (Hrsg.) (2008): Statistisches Taschenbuch 2008. Bonn: BMAS, Tabelle 2.5: Erwerbstätige nach Stellung im Beruf.

Sachverständigenrat zur Begutachtung der gesamtwirtschaftlichen Entwicklung: Lange Reihen, Arbeitsmarkt, Tabelle 089: Erwerbstätige und Erwerbslose, <http://www.sachverstaendigenrat-wirtschaft.de/download/zeitreihen/ZR089.xls> (abgerufen am 4.12.2009).

Statistisches Bundesamt (2009): Jahr 2009: Weniger Erwerbstätige, mehr Erwerbslose als im Vorjahr, Pressemitteilung Nr.001 vom 4.1.2010, http://www.destatis.de/jetspeed/portal/cms/Sites/destatis/Internet/DE/Presse/pm/2010/01/PD10__001__13321 (abgerufen am 4.1.2010).

1.5 Erwerbstätige nach Wirtschaftsbereichen*

Jahr ¹	Primärer Sektor (Land- und Forstwirtschaft, Fischerei)	Sekundärer Sektor (Produzierendes Gewerbe)	Tertiärer Sektor (Dienstleistungen)
	in %		
1970	8,4	46,5	45,1
1975	6,6	42,4	51,0
1980	5,1	41,1	53,8
1985	4,4	38,1	57,5
1986	4,3	37,8	57,9
1987	4,1	37,3	58,6
1988	3,9	36,9	59,2
1989	3,7	36,7	59,6
1990	3,5	36,6	59,9
1991a	3,3	36,1	60,6
1991b	3,9	36,6	59,5
1992	3,4	35,2	61,4
1993	3,2	34,0	62,8
1994	3,0	33,1	63,9
1995	2,9	32,6	64,6
1996	2,6	31,7	65,7
1997	2,5	31,0	66,5
1998	2,5	30,4	67,1
1999	2,5	29,5	68,0
2000	2,4	28,9	68,7
2001	2,4	28,3	69,3
2002	2,3	27,6	70,1
2003	2,3	27,0	70,7
2004	2,2	26,4	71,3
2005	2,2	25,9	71,9
2006	2,1	25,6	72,3
2007	2,1	25,5	72,4
2008	2,1	25,4	72,5
2009	2,1	24,9	73,0

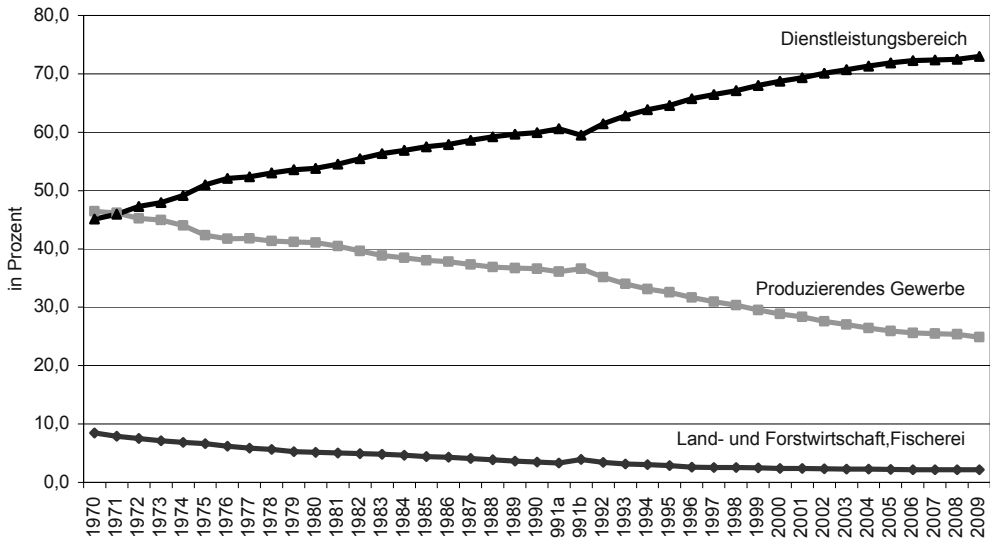
Anmerkungen:

* Arbeitnehmer, Selbstständige und mithelfende Familienangehörige.

1 Bis 1991a früheres Bundesgebiet; ab 1991b Deutschland.

*Quelle:*Sachverständigenrat zur Begutachtung der gesamtwirtschaftlichen Entwicklung: Lange Reihen, Volkswirtschaftliche Gesamtrechnungen, Tabelle 023: Erwerbstätige nach Wirtschaftsbereichen, <http://www.sachverstaendigenrat-wirtschaft.de/download/zeitreihen/ZR023.xls> (abgerufen am 4.12.2009).Statistisches Bundesamt (2009): Jahr 2009: Weniger Erwerbstätige, mehr Erwerbslose als im Vorjahr, Pressemitteilung Nr.001 vom 4.1.2010, http://www.destatis.de/jetspeed/portal/cms/Sites/destatis/Internet/DE/Presse/pm/2010/01/PD10__001__13321 (abgerufen am 4.1.2010).

1.6 Erwerbstätige nach Wirtschaftsbereichen*

*Anmerkungen:*

* Arbeitnehmer, Selbstständige und mithelfende Familienangehörige.

Bis 1991a früheres Bundesgebiet; ab 1991b Deutschland.

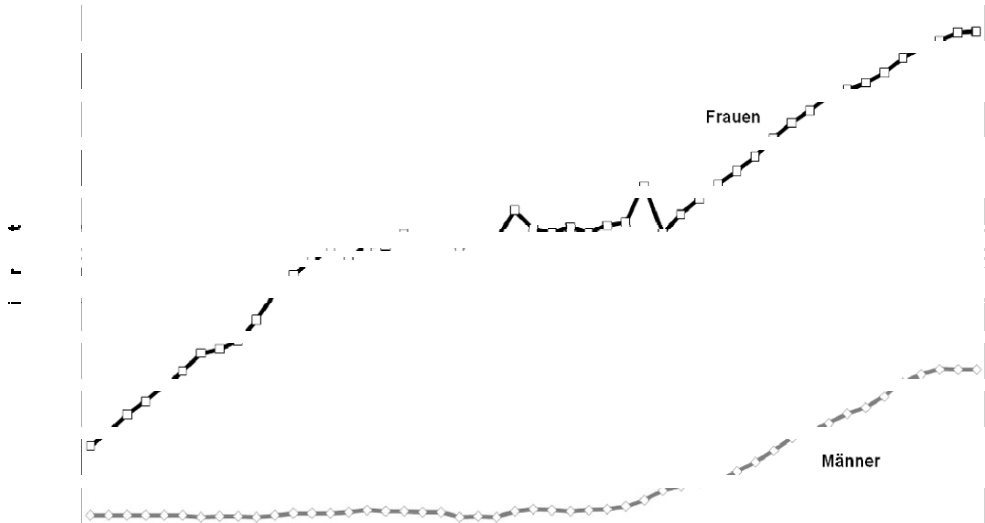
Quelle:

Sachverständigenrat zur Begutachtung der gesamtwirtschaftlichen Entwicklung: Lange Reihen, Volkswirtschaftliche Gesamtrechnungen, Tabelle 023: Erwerbstätige nach Wirtschaftsbereichen, <http://www.sachverstaendigenrat-wirtschaft.de/download/zeitreihen/ZR023.xls> (abgerufen am 4.12.2009).

Statistisches Bundesamt (2009): Jahr 2009: Weniger Erwerbstätige, mehr Erwerbslose als im Vorjahr, Pressemitteilung Nr. 001 vom 4.1.2010, http://www.destatis.de/jetspeed/portal/cms/Sites/destatis/Internet/DE/Presse/pm/2010/01/PD10_001_13321 (abgerufen am 4.1.2010).

Eigene Darstellung.

1.7 Arbeitnehmer in Teilzeitbeschäftigung*



Anmerkungen:

* Teilzeitquote in Prozent aller weiblichen/männlichen Arbeitnehmer.
Bis 1990 früheres Bundesgebiet; ab 1991 Deutschland.

Quelle:

Bundesministerium für Arbeit und Soziales (Hrsg.) (2009): Statistisches Taschenbuch 2009. Bonn: BMAS, Tabelle 2.5 A: Arbeitnehmer in Vollzeit- und Teilzeitbeschäftigung.
Eigene Darstellung.

2 Unternehmensdemografie in Deutschland

2.1 Betriebe in Deutschland (nach Beschäftigtengrößenklassen) 2006

Branche	Betriebe je Beschäftigtengrößenklasse ¹ und Branche				
	0 bis 9	10 bis 49	50 bis 249	ab 250	Gesamt
Handel, Instandhaltung und Reparatur Kfz	734.678 (89,97%)	69.052 (8,46%)	11.779 (1,44%)	1.059 (0,13%)	21,7%
Freiberufliche wiss. und techn. Dienstleistungen	443.750 (94,45%)	22.660 (4,82%)	2.988 (0,64%)	408 (0,09%)	12,5%
Baugewerbe	349.222 (90,73%)	32.504 (8,45%)	2.991 (0,78%)	170 (0,04%)	10,3%
Grundstücks- und Wohnungswesen	295.349 (98,78%)	3.083 (1,03%)	509 (0,17%)	44 (0,01%)	8,0%
Gastgewerbe	264.060 (94,36%)	14.015 (5,01%)	1.665 (0,59%)	108 (0,04%)	7,5%
Verarbeitendes Gewerbe	209.937 (75,19%)	48.072 (17,22%)	16.957 (6,07%)	4.249 (1,52%)	7,4%
Erbringung von sonstigen Dienstleistungen	234.694 (95,05%)	10.092 (4,09%)	1.881 (0,76%)	254 (0,10%)	6,6%
Gesundheits- und Sozialwesen	202.756 (85,39%)	24.371 (10,26%)	8.544 (3,60%)	1.788 (0,75%)	6,3%
Sonstige wirtschaftliche Dienstleistungen	148.183 (87,64%)	13.735 (8,12%)	6.343 (3,75%)	820 (0,48%)	4,5%
Verkehr und Lagerei	117.851 (83,69%)	18.409 (13,07%)	3.958 (2,81%)	594 (0,42%)	3,8%
Information und Kommunikation	120.085 (91,03%)	9.024 (6,84%)	2.375 (1,80%)	433 (0,33%)	3,5%
Kunst, Unterhaltung und Erholung	97.069 (96,83%)	2.529 (2,52%)	544 (0,54%)	102 (0,10%)	2,7%
Erziehung und Unterricht	66.223 (79,38%)	14.264 (17,10%)	2.521 (3,02%)	418 (0,50%)	2,2%
Erbringung von Finanz- und Versicherungsleistungen	67.366 (87,37%)	6.481 (8,41%)	2.517 (3,26%)	742 (0,96%)	2,1%
Energieversorgung	15.275 (89,15%)	1.042 (6,08%)	616 (3,60%)	201 (1,17%)	0,5%
Wasserver- und -entsorgung, Beseitigung von Umweltversch.	10.952 (72,90%)	3.052 (20,32%)	921 (6,13%)	98 (0,65%)	0,4%
Bergbau und Gewinnung von Steinen und Erden	2.223 (72,91%)	669 (21,94%)	116 (3,80%)	41 (1,34%)	0,1%
Insges. 3.751.481 Betriebe:	90,1%	7,8%	1,8%	0,3%	100%

Anmerkungen:

1 Anzahl sozialversicherungspflichtig Beschäftigter.

Quelle:

Statistisches Bundesamt Deutschland: GENESIS-Online, Betriebe (Unternehmensregister-System 95), Tabelle: 52111-0002, <https://www-genesis.destatis.de/genesis/online/online?sequenz=tabelleAufbau&selectionname=52111-0002> (abgerufen am 5.1.2010).

Eigene Darstellung; eigene Berechnungen.

2.2 Unternehmen, Beschäftigte, Umsatz

Unternehmensklasse ¹	Unternehmen		Beschäftigte		Umsatz (Mill. €)	
	Anzahl	Anteil	Anzahl	Anteil	Höhe	Anteil
Kleinstunternehmen	1.357.922	81,1%	3.818.295	18,4%	282.483	7,1%
Kleine Unternehmen	257.998	15,4%	4.451.397	21,5%	478.218	12,0%
Mittlere Unternehmen	46.629	2,8%	3.828.937	18,5%	614.840	15,5%
Großunternehmen	11.508	0,7%	8.621.750	41,6%	2.595.555	65,4%
Gesamt:	1.674.057²		20.720.379		3.971.096	

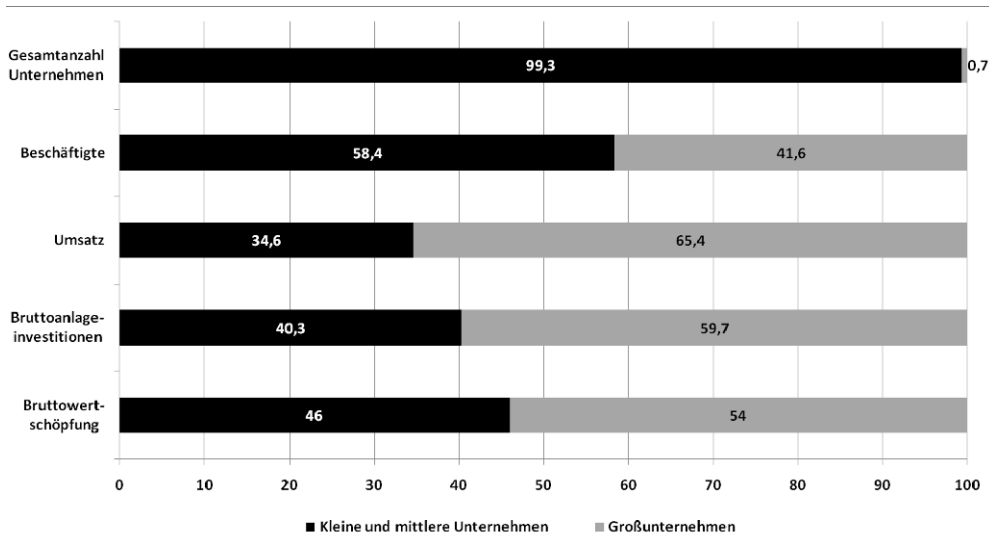
Anmerkungen:

- 1 Kleinstunternehmen: bis 9 Beschäftigte und bis 2 Mill. Euro.
 Kleine Unternehmen: bis 49 Beschäftigte und bis 10 Mill. Euro.
 Mittlere Unternehmen: bis 249 Beschäftigte und bis 50 Mill. Euro.
 Großunternehmen: über 250 Beschäftigte oder über 50 Mill. Euro.
 (Definitionen angelehnt an Empfehlungen der EU-Kommission vom 6. Mai 2003.)
- 2 Die Abweichung zur Anzahl der Betriebe in Tabelle 2.1 ergibt sich aus unterschiedlichen Datengrundlagen (insb. bei den Kleinstunternehmen). Tabelle 2.2 weist Stichpunktdaten aus und zählt alle Beschäftigten, Tabelle 2.1 weist Berichtsjahresdaten aus und zählt ausschließlich sozialversicherungspflichtig Beschäftigte (sie enthält auch im Laufe des Jahres aufgelöste Unternehmen, Dubletten bei Namens- oder Adressänderungen und aus anderen Gründen eigentlich nicht in die Statistik einzubeziehende Unternehmen).

Quelle:

Kless, Sascha/Veldhues, Bernhard (2008): Ausgewählte Ergebnisse für kleine und mittlere Unternehmen in Deutschland 2005. In: Wirtschaft und Statistik, 3/2008, S. 225–241, hier S. 231.

2.3 Kleine und mittlere Unternehmen im Vergleich zu Großunternehmen



Quelle:

Kless, Sascha/Veldhues, Bernhard (2008): Ausgewählte Ergebnisse für kleine und mittlere Unternehmen in Deutschland 2005. In: Wirtschaft und Statistik, 3/2008, S. 225–241, hier S. 234.

3 Historische Entwicklung

Arbeitgeberverbände und Gewerkschaften in Deutschland

Jahr	Arbeitgeberverbände	Gewerkschaften
1848		Gründung der <i>Allgemeinen deutschen Arbeiterverbrüderung</i>
1854	Bundestagsbeschluss: Verbot aller Vereine, die kommunistische, sozialistische oder politische Ziele verfolgen	
1861	Gründung des <i>Deutschen Industrie- und Handelstages</i> (DIHT) als Dachverband aller Industrie- und Handelskammern	1860–70: Gründungsjahre vieler Arbeiterbildungsvereine, lokaler Berufsorganisationen und gewerkschaftlicher Zentralverbände
	Aufhebung des Koalitionsverbots zwecks Verabredung/Vereinbarung günstigerer Lohn- und Arbeitsbedingungen (Sachsen)	
1863		Konstituierung des <i>Allgemeinen Deutschen Arbeitervereins</i> (ADAV)
1868		Gründung des <i>Verbandes Deutscher Arbeiterschaften</i>
1869	Gründung des ersten Arbeitgeberverbandes: <i>Deutscher Buchdruckerverein</i>	
	Gewerbeordnung: Aufhebung des Koalitionsverbotes für Teile der gewerblichen Arbeitnehmerschaft, Anerkennung von Streik und Aussperrung, Verbot politischer Betätigung von Gewerkschaften	
1876	Gründung des ersten großen industriellen Spitzenverbandes als Kampfverband gegen die Freihandelspolitik: <i>Centralverband Deutscher Industrieller</i> (CVDI)	
1878	Gründung des <i>Vereins der Anhaltischen Arbeitgeberverbände</i> (erstmalig Benützung des Wortes „Arbeitgeber“ im Verbandsnamen)	
	Sozialistengesetz: Auflösung von 17 Zentralverbänden und 120 lokalen Berufsorganisationen (bis 1890)	
1889		Gründung der ersten Frauengewerkschaft <i>Kaufmännischer und gewerblicher Hilfsverein weiblicher Angestellter</i>

Jahr	Arbeitgeberverbände	Gewerkschaften
1890	Gründung des <i>Gesamtverbandes Deutscher Metallindustrieller</i> als Branchendachverband	Gründung der <i>Generalkommission der Freien Gewerkschaften Deutschlands</i> als Dachorganisation der sozialistisch orientierten Gewerkschaften
1891		Gründung des <i>Deutschen Metallarbeiter-Verbandes</i>
	Gewerbeordnung: Einführung von Arbeiterausschüssen	
1894		Gründung der ersten christlichen Gewerkschaft
1895	Gründung des <i>Bundes der Industriellen (BDI)</i> als Konkurrent zum CVDI	
1896	Gründung des <i>Verbandes von Arbeitgebern der sächsischen Textilindustrie</i>	
1899		Gründung des <i>Gesamtverbandes Christlicher Gewerkschaften</i>
1904	Gründung der <i>Zentralstelle der Arbeitgeberverbände</i> aus Anlass des Ausstandes der Textilarbeiter in Crimmitschau Gründung der dem CVDI nahestehenden <i>Hauptstelle Deutscher Arbeitgeberverbände</i> Gründung des dem BDI nahestehenden <i>Vereins deutscher Arbeitgeberverbände (VDA)</i>	
1913	Bildung der <i>Vereinigung der Deutschen Arbeitgeberverbände</i> als dachverbandlicher Zusammenschluss von CVDI und BDI	
1916	Gesetz über den vaterländischen Hilfsdienst: erstmalige ausdrückliche staatliche Anerkennung der Wirtschaftsvereinigungen der Arbeitgeber und Arbeitnehmer, obligatorische Arbeiter- und Angestelltenausschüsse in Betrieben ab 50 Beschäftigten	

Jahr	Arbeitgeberverbände	Gewerkschaften
1918		Gründung des <i>Deutschen Beamtenbundes</i> (DBB)
	<p><i>Arbeitsgemeinschaft der industriellen und gewerblichen Arbeitgeber und Arbeitnehmer Deutschlands</i> (Zentralarbeitsgemeinschaft): tripartistische Verhandlungsstruktur (1924 aufgelöst)</p> <p>Verordnung über Tarifvertrag, Arbeiter- und Angestelltenausschüsse und Schlichtung von Arbeitsstreitigkeiten: Tarifnormen gelten zwingend für Arbeitsverhältnisse der beteiligten Gewerkschaften und Arbeitgeber, Einführung der Allgemeinverbindlichkeitserklärung von Tarifverträgen</p>	
1919	Fusion von CVDI und BDI zum <i>Reichsverband der deutschen Industrie</i> (RDI)	Gründung des <i>Allgemeinen Deutschen Gewerkschaftsbundes</i> (ADGB)
		Gründung des <i>Gesamtverbandes Deutscher Angestellten-Gewerkschaften</i> (GEDAG)
	Weimarer Verfassung: Koalitionsfreiheit und Mitbestimmungsrecht	
1920		Umbenennung des GEDAG in <i>Allgemeiner freier Angestelltenbund</i> (Afa-Bund)
	Betriebsrätegesetz	
1923	Aufhebung der Arbeitszeitverordnung, Einschränkung der Streikfreiheit und Tarifautonomie	
1933	Erzwungene Selbstauflösung der Arbeitgeberverbände	Zwangsauflösung der Gewerkschaften
	Bildung der <i>Deutschen Arbeitsfront</i> (DAF) als Zwangsvereinigung von Arbeitern, Angestellten und Unternehmern	
1934	Gesetz zur Vorbereitung des organischen Aufbaus der deutschen Wirtschaft: Zwangsmitgliedschaft und Gleichschaltung aller Wirtschaftsverbände	
	Gesetz zur Ordnung der nationalen Arbeit (AOG): Aufhebung von Koalitionsfreiheit, Tarifautonomie, Streikrecht, Betriebsräten	
1936	Errichtung der <i>Reichswirtschaftskammer</i> , Eingliederung des DIHT als <i>Arbeitsgemeinschaft der Industrie- und Handelskammern</i>	
1945	Auflösung der <i>Deutschen Arbeitsfront</i> durch Kontrollratsgesetz, Zulassung von Zusammenschlüssen durch Kontrollratsdirektive	

Jahr	Arbeitgeberverbände	Gewerkschaften
1946		Gründung des <i>Freien Deutschen Gewerkschaftsbundes</i> (FDGB) in der sowjetischen Besatzungszone
1947	Gründung der <i>Arbeitsgemeinschaft der Arbeitgeber der Westzone</i>	
1948	Aus der <i>Arbeitsgemeinschaft der Arbeitgeber der Westzone</i> entsteht das <i>Zentralsekretariat der Arbeitgeber des Vereinigten Wirtschaftsgebietes für die amerikanische und britische Besatzungszone</i> .	
1949	Gründung der <i>Sozialpolitischen Arbeitsgemeinschaft der Arbeitgeberverbände des Vereinigten Wirtschaftsgebietes</i> , dann Umbenennung in <i>Vereinigung der Arbeitgeberverbände</i> Gründung des <i>Ausschusses für Wirtschaftsfragen der industriellen Verbände</i> Wiedergründung des <i>Deutschen Industrie- und Handelstages</i> (DIHT)	Gründung des <i>Deutschen Gewerkschaftsbundes</i> (DGB): 16 Einzelgewerkschaften aus den drei Westzonen Gründung der <i>Deutschen Angestellten-Gewerkschaft</i> (DAG)
	Tarifvertragsgesetz (TVG): Wiederherstellung der Tarifautonomie Grundgesetz: Koalitionsfreiheit	
1950	Umbenennung des <i>Zentralsekretariats der Arbeitgeber des Vereinigten Wirtschaftsgebietes</i> in <i>Bundesvereinigung der Deutschen Arbeitgeberverbände</i> (BDA) Umbenennung des <i>Ausschusses für Wirtschaftsfragen der industriellen Verbände</i> in <i>Bundesverband der Deutschen Industrie</i> (BDI)	Gründung des <i>Deutschen Beamtenbundes</i> (DBB)
1950	IHKn und Gewerkschaften: Hattenheimer Gespräche zur Montanmitbestimmung	
1951	Gesetz über die Mitbestimmung der Arbeitnehmer in den Aufsichtsräten und Vorständen der Unternehmen des Bergbaus und der Eisen und Stahl erzeugenden Industrie Kündigungsschutzgesetz	

Jahr	Arbeitgeberverbände	Gewerkschaften
1952	Betriebsverfassungsgesetz (BetrVG)	
1953	BDA-Grundsatzprogramm: Gedanken zur sozialen Ordnung	
	Gesetz über die Errichtung der Bundesversicherungsanstalt für Angestellte Arbeitsgerichts- und Sozialgerichtsgesetz Errichtung der Bundesversicherungsanstalt für Angestellte	
1954	Schlichtungsabkommen: Unterzeichnung durch BDA und DGB auf dem Margarethenhof	
1957	Gesetze zur Neuregelung des Rechts der Rentenversicherungen der Arbeiter und der Angestellten	
1959		Gründung des <i>Christlichen Gewerkschaftsbundes Deutschlands</i> (CGB)
1967	Konzertierte Aktion zwischen Vertretern des Staates, der Tarifparteien und der Wissenschaft, um ihr Handeln in Fragen der Wirtschafts- und Sozialpolitik untereinander abzustimmen (bis 1977)	
1968	BDA-Grundsatzprogramm: Freiheitliche soziale Ordnung heute und morgen	
1969	Arbeitsförderungsgesetz	
1970	Lohnfortzahlungsgesetz	
1972	Reform des Betriebsverfassungsgesetzes	
1974	BDA-Grundsatzfragen: Fortschritt aus Ideen und Leistung	
1976	Gesetz über die paritätische Mitbestimmung der Arbeitnehmer in Betrieben mit mehr als 2.000 Beschäftigten (mit Verfassungsbeschwerde durch die Arbeitgeber angefochten; in der Folge Aufkündigung der Konzertierten Aktion durch den DGB)	
1977	Ermordung des Arbeitgeberpräsidenten Hans-Martin Schleyer durch die RAF	
1978	Warnstreiks, Schwerpunktstreiks und Abwehraussperrungen in der Metallindustrie sowie in der Druck- und Verlagsindustrie	
1982	BDA-Denkschrift: Soziale Sicherheit in der Zukunft	
1983	BDA-Denkschrift: Strategien zum Abbau der Arbeitslosigkeit	

Jahr	Arbeitgeberverbände	Gewerkschaften
1984	<p>In der Metall- und in der Druckindustrie führen die längsten und härtesten Arbeitskämpfe in der Geschichte der Bundesrepublik in der Schlichtung zu einer Flexibilisierung der Arbeitszeitregelungen und einer Regelarbeitszeit von 38,5 Stunden pro Woche.</p> <p>Gemeinsamer Aufruf von BDA und DGB: Arbeitszeit, Mehrarbeit und Beschäftigung</p>	
1985	<p>Gemeinsame Erklärung der Bundesregierung und der Spitzenverbände der deutschen Wirtschaft: Alle Beschäftigungsmöglichkeiten nutzen</p> <p>BDA-Memorandum: 20-Punkte-Programm für mehr Beschäftigung</p>	
	<p>Gemeinsame Erklärung von Bundesregierung, DGB und BDA: Offensive zur beruflichen Qualifizierung von Arbeitslosen</p>	
1986	<p>BDA-Leitsätze zur Sozial- und Gesellschaftspolitik</p>	
1990	<p>Eintritt der neu gegründeten Arbeitgeberverbände aus den neuen Bundesländern in die BDA</p>	<p>Selbstauflösung des FDGB (DDR)</p>
	<p>Gemeinsame Erklärung von DGB und BDA: Zurückhaltende Lohnpolitik</p>	
1994	<p>BDA-Memorandum: Sozialstaat vor dem Umbau. Leistungsfähigkeit und Finanzierbarkeit sichern</p>	<p>Vereinbarung von Beschäftigungssicherungstarifverträgen (Verkürzung der Wochenarbeitszeit ohne Lohnausgleich, Förderung der Ausbildung)</p>
1996		<p>Fusion der <i>IG Bau-Steine-Erden</i> (IG BSE) und <i>Gewerkschaft Gartenbau-Landwirtschaft-Forstwirtschaft</i> (GGLF) zur <i>IG Bauen-Agrar-Umwelt</i> (IG BAU)</p>
1997		<p>Fusion der <i>IG Bergbau-Energie</i>, <i>IG Chemie-Papier-Keramik</i> und <i>Gewerkschaft Leder</i> zur <i>IG Bergbau, Chemie und Energie</i> (IG BCE)</p>

Jahr	Arbeitgeberverbände	Gewerkschaften
1998	BDA-Memorandum: Sozialpolitik für mehr Wettbewerbsfähigkeit und Beschäftigung. Ordnungspolitische Grundsätze der BDA	Integration der <i>Gewerkschaft Textil</i> in die <i>IG Metall</i>
	Bündnis für Arbeit, Ausbildung und Wettbewerbsfähigkeit: Beschäftigungsorientierte Lohn- und Tarifpolitik (bis 2002)	
1999	Gemeinsame Erklärung von BDA und DGB zum Bündnis für Arbeit, Ausbildung und Wettbewerbsfähigkeit	
2000	BDA-Bildungsoffensive Initiative Freiheit und Verantwortung – Corporate Citizenship von BDI, BDA, DIHK und ZDH	Integration der <i>Gewerkschaft Holz-Kunststoff</i> in die <i>IG Metall</i>
	Verabredung einer beschäftigungsorientierten Lohn- und Tarifpolitik beim Spitzentreffen des Bündnisses für Arbeit, Ausbildung und Wettbewerbsfähigkeit	
2001	Umbenennung des DIHT in <i>Deutscher Industrie- und Handelskammertag</i> (DIHK) Initiative BDA-pro-job.de	Fusion von DAG, DPG, HBV, IG Medien und ÖTV zur <i>Vereinten Dienstleistungsgewerkschaft</i> (ver.di) Streik und erster eigenständiger Tarifvertrag der Pilotengewerkschaft <i>Vereinigung Cockpit</i>
	Novellierung des Betriebsverfassungsgesetzes	
2002	BDA-Memoranden: Bremsklötze beseitigen - Beschäftigung schaffen; Neuaufbruch in der Sozialen Sicherung	
2003	BDA-Memorandum: Bürokratieabbau jetzt! Vorschläge zur Entbürokratisierung des Arbeits- und Sozialrechts BDA-Konzept zur Modernisierung des Tarifrechts: Für eine neue Balance in der modernen Tarifautonomie	Scheitern des zweiwöchigen Arbeitskampfes der <i>IG Metall</i> zur Durchsetzung der 35-Stunden-Woche in Ostdeutschland Erste bundesweite DGB-Tarifverträge zur Leih- und Zeitarbeit

Jahr	Arbeitgeberverbände	Gewerkschaften
2004	BDA-Memorandum: Europa wettbewerbsfähiger machen Bericht der gemeinsamen Kommission von BDA und BDI: Mitbestimmung modernisieren BDI-Gesamtreformkonzept: Für ein attraktives Deutschland. Freiheit wagen – Fesseln sprengen	Pforzheimer Abkommen: Öffnungsklausel zur Abweichung vom Tarifvertrag in der Metallindustrie zur Sicherung von Wettbewerbsfähigkeit und Beschäftigung
2005	Arbeitgeberforum: Wirtschaft und Gesellschaft	Neuer Tarifvertrag für den öffentlichen Dienst (TVöD)
2006		Streik der Ärztegewerkschaft <i>Marburger Bund</i> für einen eigenständigen Tarifvertrag
2007	Gründung des <i>Transatlantic Economic Council</i> (TEC) auf Initiative von BDI und Bundesregierung BDI G8 Business Summit: Growth and Responsibility	Streik der <i>Gewerkschaft deutscher Lokomotivführer</i> (GDL) für einen eigenständigen Tarifvertrag
2008	Vorschläge von BDI und BDA: Bürokratie abbauen – Mehr Wertschöpfung und Arbeitsplätze	
	Wittenberg-Prozess: Sozialpartnervereinbarung – IG BCE und BAVC verständigen sich auf einen Ethik-Kodex für die chemische Industrie („Leitlinien für verantwortliches Handeln in der Sozialen Marktwirtschaft“)	

Quellen:

Bundesvereinigung der Deutschen Arbeitgeberverbände (2009): Daten zur Geschichte der BDA und der deutschen Arbeitgeberverbände, www.bda-online.de (abgerufen am 5.1.2010).

Dietrich, Sven (2003): Anhang. In: Schroeder, Wolfgang/Weßels, Bernhard (Hrsg.): Die Gewerkschaften in Politik und Gesellschaft der Bundesrepublik Deutschland. Wiesbaden: Westdeutscher Verlag, S. 614–696, hier 623–627.

Schroeder, Wolfgang (2009): Stichwort: Unternehmerverbände. In: Andersen, Uwe/Woyke, Wichard (Hrsg.): Handwörterbuch des politischen Systems der Bundesrepublik Deutschland. Wiesbaden: VS Verlag für Sozialwissenschaften (6. Aufl.), S. 710–719.

WSI: WSI-Tarifarchiv, Tarifchronik 1945 bis 2008, http://www.boeckler.de/559_21360.html (abgerufen am 5.1.2010).

Eigene Zusammenstellung.

4 Interessenvertretung in der Arbeitswelt

4.1 Arbeitgeber- und Wirtschaftsverbände

4.1.1 Typologie der Unternehmerverbände

Arbeitgeber organisieren sich in Unternehmerverbänden. In Deutschland hat sich eine dreidimensionale Struktur der Vertretung von Arbeitgeberinteressen herausgebildet. Die Unternehmerverbände lassen sich daher in *Arbeitgeberverbände*, *Wirtschaftsverbände* sowie *Industrie- und Handelskammern* unterteilen.

Arbeitgeberverbände

Die Arbeitgeberverbände vertreten die tarif- und sozialpolitischen Interessen ihrer Mitgliedsunternehmen. Sie treten als kollektive Tarifakteure auf und schließen in dieser Funktion Tarifverträge mit den Gewerkschaften ab. Dienstleistungen für ihre Mitglieder erbringen sie in Form von tarif-, personal- und sozialpolitischer Beratung. Sie vertreten die Interessen ihrer Mitglieder gegenüber dem Staat und anderen Organisationen. Sie sitzen in staatlichen Gremien und beteiligen sich an der Selbstverwaltung der Sozialversicherungen. Die Spitzenorganisation der Arbeitgeberverbände ist die *Bundesvereinigung der Deutschen Arbeitgeberverbände* (BDA).

Wirtschaftsverbände

Die Wirtschaftsverbände vertreten die wirtschaftspolitischen Interessen ihrer Mitgliedsunternehmen. Insbesondere versuchen sie durch Lobbying Einfluss auf das politische System zu nehmen. Neben der Interessenvertretung kommt ihnen aber auch eine koordinierende Aufgabe zu. Sie erarbeiten beispielsweise rechtliche und technische Standards auf Branchenebene. Der Spitzenverband der Wirtschaftsverbände ist der *Bundesverband der Deutschen Industrie* (BDI).

Industrie- und Handelskammern

Die Industrie- und Handelskammern vertreten die wirtschaftlichen Interessen von Gewerbetreibenden gegenüber Kommunen, Landesregierungen und staatlichen regionalen Einrichtungen. Im Gegensatz zu den Arbeitgeber- und Wirtschaftsverbänden ist die Mitgliedschaft in den Industrie- und Handelskammern nicht freiwillig. Als öffentlich-rechtliche Körperschaften mit verpflichtender Mitgliedschaft übernehmen die IHKn partiell staatliche Aufgaben. Die IHKn sind im *Deutschen Industrie- und Handelskammertag* (DIHK) zusammengeschlossen.

Eine strikte Trennung zwischen *reinen Arbeitgeber- und Wirtschaftsverbänden* ist nicht immer gegeben. In einigen Branchen obliegt den Arbeitgeberverbänden auch die wirt-

schaftpolitische Interessenvertretung. Auf der Landesebene ist die verbandliche Trennung sogar die Ausnahme. In diesen Fällen wird von einem *integrierten Verband* gesprochen.

Literatur

Schroeder, Wolfgang (2009): Stichwort: Unternehmerverbände. In: Andersen, Uwe/Woyke, Wichard (Hrsg.): Handwörterbuch des politischen Systems der Bundesrepublik Deutschland. Wiesbaden: VS Verlag für Sozialwissenschaften (6. Aufl.), S. 710–719.

4.2 Arbeitnehmerverbände und Gewerkschaften

4.2.1 Gewerkschaftstypologie

Gewerkschaften lassen sich anhand von zwei Ebenen unterscheiden. Auf der *politisch-weltanschaulichen* Ebene entspricht eine Gewerkschaft entweder dem Typ der **Einheits-** oder der **Richtungsgewerkschaft**. Bei einer Richtungsgewerkschaft ist die parteipolitische oder weltanschauliche Orientierung eines Arbeitnehmers für die Mitgliedschaft wichtig. In der Einheitsgewerkschaft organisieren sich Arbeitnehmer unabhängig von ihrer Bindung an religiöse oder politische Werte.

Auf der *arbeitsmarktbezogenen* Ebene lassen sich **Industrie-** bzw. **Branchengewerkschaften** von **Berufs-, Fach- und Betriebsgewerkschaften** unterscheiden. Industriegewerkschaften organisieren alle Arbeitnehmer eines Sektors oder einer Branche unabhängig von ihrem Beruf, ihrer Qualifikation oder ihrer Betriebszugehörigkeit. Umfasst eine Gewerkschaft mehrere Sektoren, wird von einer Multibranchengewerkschaft gesprochen. Berufsgewerkschaften vertreten einen einzelnen Berufsstand, Fachgewerkschaften mehrere Berufe eines Fachs (bspw. soziale Berufe). Betriebsgewerkschaften dagegen stehen allen Arbeitnehmern eines Unternehmens offen.

In Deutschland hat sich nach dem zweiten Weltkrieg das Prinzip der Industrie- und Einheitsgewerkschaft durchgesetzt.

Gewerkschaftstyp	Beispiel
Ebene I: politisch - weltanschaulich	
Einheitsgewerkschaft	Gewerkschaften des Deutschen Gewerkschaftsbundes (DGB)
Richtungsgewerkschaft	Gewerkschaften des Christlichen Gewerkschaftsbundes (CGB)
Ebene II: arbeitsmarktbezogen	
Industrie- und Branchengewerkschaft/ Multibranchengewerkschaft	IG Metall, ver.di
Berufsgewerkschaft	Marburger Bund, Gewerkschaft deutscher Lokführer (GDL)
Fachgewerkschaft	Deutscher Berufsverband für Soziale Arbeit (DBSH)
Betriebsgewerkschaft	Japan

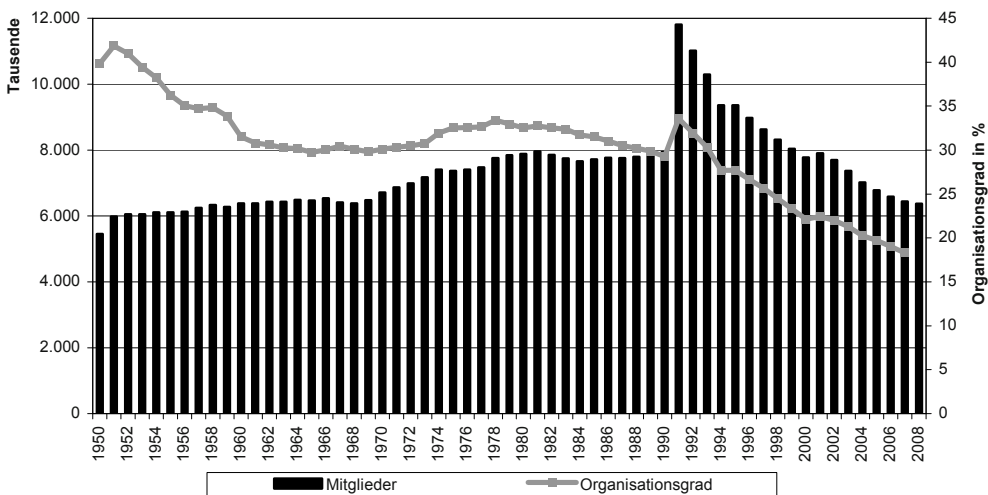
Eigene Darstellung.

Literatur

- Hassel, Anke (2003): Organisation – Struktur und Entwicklung. In: Schroeder, Wolfgang/Weßels, Bernhard (Hrsg.): Die Gewerkschaften in Politik und Gesellschaft der Bundesrepublik Deutschland. Ein Handbuch. Wiesbaden: Westdeutscher Verlag, S. 102–121, hier S. 104–108.
- Müller-Jentsch, Walther (1997): Soziologie der Industriellen Beziehungen. Eine Einführung. Frankfurt a. M./New York: Campus, S. 106.

Streeck, Wolfgang (1993): Klasse, Beruf, Unternehmen, Distrikt. In: Strümpel, Burkhard/Dierkes, Meinolf (Hrsg.): Innovation und Beharrung in der Arbeitsmarktpolitik. Stuttgart: Schäffer-Poeschel, S. 39–68, hier 39–46.

4.2.2 Mitgliederentwicklung der DGB-Gewerkschaften



Eigene Darstellung; eigene Berechnung.

Gewerkschaft	2001	2003	2005	2007	2008
IG Metall	2.710.226	2.525.348	2.376.225	2.306.283	2.300.563
ver.di	2.806.496	2.614.094	2.359.392	2.205.145	2.180.229
IG Bergbau, Chemie, Energie	862.364	800.762	748.852	713.253	701.053
IG Bauen – Agrar – Umwelt	509.690	461.162	391.546	351.723	336.322
Gew. Erziehung und Wissenschaft	268.012	260.842	251.586	248.793	251.900
Transnet	306.002	283.332	259.955	239.468	227.690
Gew. Nahrung – Genuss – Gaststätten	250.839	236.507	216.157	207.947	205.795
Gew. der Polizei	185.380	181.100	174.716	168.433	167.923
Gesamt:	7.899.009	7.363.147	6.778.429	6.441.045	6.371.475

Quelle:

DGB: Mitgliederzahlen. Mitglieder in den DGB-Gewerkschaften, <http://www.dgb.de/dgb/mitgliederzahlen/mitglieder.htm> (abgerufen am 6.1.2010).

5 Spitzen- und Dachverbände der Arbeitgeber(verbände)

5.1 Bundesvereinigung der Deutschen Arbeitgeberverbände (BDA)

5.1.1 Präsidenten der BDA

Amtszeit	Name, Vorname	Amtsdauer	Alter bei Amtsantritt	Lebensdaten
28.01.1949– 22.01.1954	Raymond, Walter	5 Jahre	63 Jahre	24.05.1886– 15.06.1972
22.01.1954– 25.06.1964	Paulssen, Hans Constantin	11 Jahre	61 Jahre	05.06.1892– 18.01.1984
25.06.1964– 11.12.1969	Balke, Siegfried	5 Jahre	62 Jahre	01.06.1902– 11.06.1984
11.12.1969– 06.12.1973	Friedrich, Otto Andreas	4 Jahre	67 Jahre	03.06.1902– 08.12.1975
06.12.1973– 18.10.1977	Schleyer, Hanns-Martin	4 Jahre	58 Jahre	01.05.1915– 18.10.1977
16.03.1978– 11.12.1986	Esser, Otto	9 Jahre	60 Jahre	01.06.1917– 28.11.2004
11.12.1986– 12.12.1996	Murmann, Klaus	10 Jahre	54 Jahre	03.01.1932–
12.12.1996–	Hundt, Dieter	2009 für weitere 2 Jahre gewählt	58 Jahre	30.08.1938–
Durchschnitt:		7 Jahre	60 Jahre	

Quelle:

BDA: Daten zur Geschichte, <http://www.arbeitgeber.de/www/arbeitgeber.nsf/id/BDA-Prasidenten> (abgerufen am 5.1.2010).

Eigene Darstellung.

5.1.2 Hauptgeschäftsführer der BDA

Amtszeit	Name, Vorname	Amtsdauer	Alter bei Amtsantritt	Lebensdaten
25.05.1949– 31.12.1963	Erdmann, Gerhard	14 Jahre	53 Jahre	31.01.1896– 16.07.1974
01.10.1963– 30.09.1974	Eichler, Wolfgang	11 Jahre	54 Jahre	02.11.1908– 10.05.2005
01.07.1974– 31.12.1989	Erdmann, Ernst-Gerhard	15 Jahre	48 Jahre	22.08.1925–
01.10.1989– 30.09.1996	Himmelreich, Fritz-Heinz	7 Jahre	59 Jahre	27.02.1930–
01.10.1996–	Göhner, Reinhard		43 Jahre	16.01.1953–
Durchschnitt:		12 Jahre	51 Jahre	

Quellen:

BDA: Daten zur Geschichte, <http://www.arbeitgeber.de/www/arbeitgeber.nsf/id/BDA-Hauptgeschaefstsfue> (abgerufen am 5.1.2010).

Göhner, Reinhard (Hrsg.) (1999): 50 Jahre BDA – 50 Jahre Politik für die Wirtschaft. Köln: BDA.

Internationales Biographisches Archiv, www.munzinger.de (abgerufen am 5.1.2010).

Eigene Darstellung.

5.1.3 Organisationsstruktur der BDA

Die „Bundesvereinigung der Deutschen Arbeitgeberverbände“ ist ein eingetragener Verein (e. V.) ohne Gewinnerzielungsabsicht und wird über Mitgliedsbeiträge finanziert.

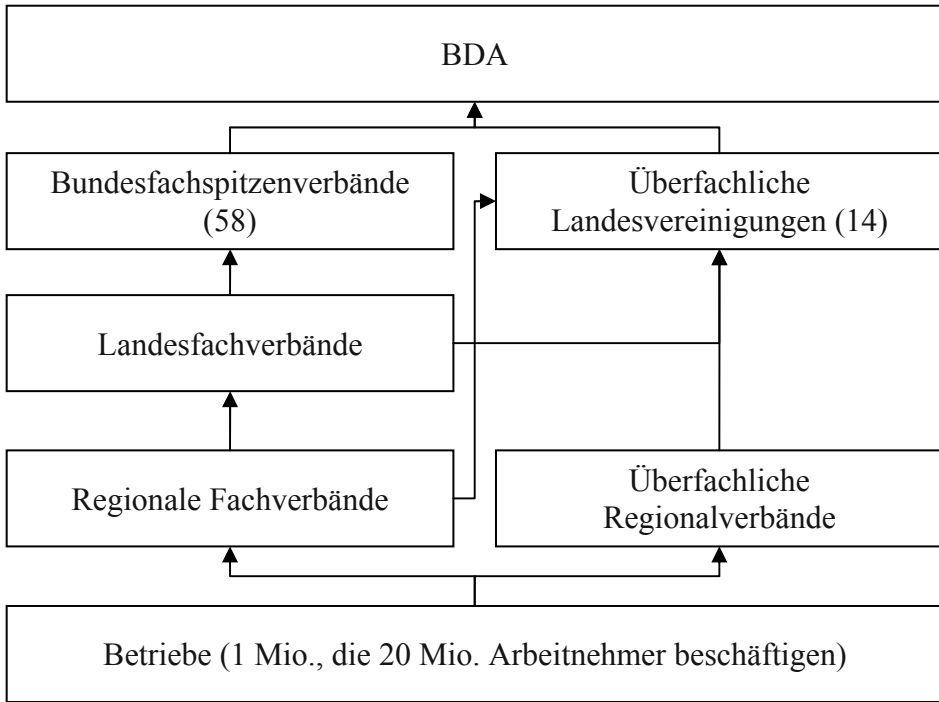
Ausschüsse (10 + 4 mit BDI)	Präsident Vizepräsidenten	
<ul style="list-style-type: none"> – begleiten die politische Arbeit – erarbeiten Stellungnahmen und Eingaben 	Juristischer Vorstand	
Vorstand (90)	Geschäftsführung (3)	Präsidium (47)
<ul style="list-style-type: none"> – beschließt die Politikrichtlinien – setzt Ausschüsse ein – Jedes Mitglied hat Sitz und Stimme im Vorstand. 	Abteilungen (10)	<ul style="list-style-type: none"> – leitet die Tätigkeiten im Rahmen der Vorstandsrichtlinien – gewählt aus der Mitte des Vorstandes
Mitgliederversammlung		
<ul style="list-style-type: none"> – Wahl- und Haushaltsrecht – entlastet die anderen Organe 	Mitglieder sind Verbände privater Arbeitgeber (58 Bundesfachverbände und 14 Landesvereinigungen). Die Mitgliedschaft ist freiwillig.	

Quelle:

BDA: Über uns. Organisation, <http://www.arbeitgeber.de/www/arbeitgeber.nsf/id/Organisation> (abgerufen am 5.1.2010).

Eigene Darstellung.

5.1.4 Regionalstruktur der BDA



Quelle:

BDA (Hrsg.) (2009): 60 Jahre BDA. 60 Jahre Stimme der deutschen Wirtschaft. Berlin: BDA, S. 29.

5.2 Bundesverband der Deutschen Industrie (BDI)

5.2.1 Präsidenten des BDI

Amtszeit	Name, Vorname	Amtsdauer	Alter bei Amtsantritt	Lebensdaten
19.10.1949– 31.12.1971	Berg, Fritz	23 Jahre	48 Jahre	27.08.1901– 03.02.1979
01.01.1972– 31.12.1976	Sohl, Hans-Günther	5 Jahre	66 Jahre	02.05.1906– 13.11.1989
01.01.1977– 19.10.1977	Schleyer, Hanns-Martin	1 Jahr	62 Jahre	01.05.1915– 18.10.1977
06.03.1978– 18.08.1978	Fasolt, Nikolaus	1 Jahr	56 Jahre	21.07.1921–
25.09.1978– 31.12.1984	Rodenstock, Rolf	6 Jahre	61 Jahre	01.07.1917– 06.02.1997
01.01.1985– 31.12.1986	Langmann, Hans Joachim	2 Jahre	61 Jahre	05.10.1924–
01.01.1987– 31.12.1990	Necker, Tyll	4 Jahre	57 Jahre	02.02.1930– 29.03.2001
01.01.1991– 31.08.1992	Weiss, Heinrich	2 Jahre	49 Jahre	05.06.1942–
28.09.1992– 31.12.1994	Necker, Tyll	3 Jahre	62 Jahre	s. o.
01.01.1995– 31.12.2000	Henkel, Hans-Olaf	6 Jahre	55 Jahre	14.03.1940–
01.01.2001– 31.12.2004	Rogowski, Michael	4 Jahre	62 Jahre	13.03.1939–
01.01.2005– 31.12.2008	Thumann, Jürgen R.	3 Jahre	63 Jahre	17.08.1941–
01.01.2009–	Keitel, Hans-Peter	wurde am 24. Nov. 2008 auf 2 Jahre gewählt	62 Jahre	04.08.1947–
Durchschnitt:		5 Jahre	59 Jahre	

*Quelle:*BDI (2009): 60 Jahre BDI. Die Präsidenten des BDI, <http://www.bdi.eu/2588.htm> (abgerufen am 5.1.2010).Internationales Biographisches Archiv, www.munzinger.de (abgerufen am 5.1.2010).

Eigene Darstellung.

5.2.2 Hauptgeschäftsführer des BDI

Amtszeit	Name, Vorname	Amtsdauer	Alter bei Amtsantritt	Lebensdaten
19.10.1949– 16.09.1957	Beutler, Wilhelm	8 Jahre	62 Jahre	05.09.1887– 11.09.1966
17.09.1957– 20.05.1963	Stein, Gustav	6 Jahre	54 Jahre	19.04.1903– 21.10.1979
21.05.1963– 26.08.1968	Wagner, Hellmuth	5 Jahre	46 Jahre	* 1917
15.11.1969– 17.06.1974	Neef, Fritz	5 Jahre	56 Jahre	10.01.1913– 29.08.1979
18.06.1974– 31.12.1975	Dichgans, Hans	2 Jahre	67 Jahre	16.05.1907– 21.03.1980
01.01.1976– 30.06.1977	Neef, Fritz	1 Jahr	63 Jahre	s. o.
01.01.1977– 31.12.1989	Mann, Siegfried	12 Jahre	50 Jahre	21.09.1926–
01.01.1990– 31.12.2006	Wartenberg, Ludolf-Georg von	16 Jahre	48 Jahre	22.09.1941–
15.11.2007–	Schnappauf, Werner		54 Jahre	30.08.1953–
Durchschnitt:		7 Jahre	56 Jahre	

Quellen:

Auskunft des BDI vom 7.1.2010.

Internationales Biographisches Archiv, www.munzinger.de (abgerufen am 5.1.2010).

Eigene Darstellung.

5.2.3 Organisationsstruktur des BDI

Der „Bundesverband der Deutschen Industrie“ ist ein eingetragener Verein (e.V.) ohne Gewinnerzielungsabsicht und wird über Mitgliedsbeiträge finanziert.

Präsident Vizepräsidenten		Ausschüsse (17 + 4 mit BDA)
Vorstand (32)	Präsidium (26)	
<ul style="list-style-type: none"> – beschließt die Richtlinien für die Arbeit des BDI – setzt Ausschüsse ein – wählt 15 Mitglieder des Präsidiums 	<ul style="list-style-type: none"> – kann weitere Mitglieder kooptieren 	<ul style="list-style-type: none"> – erarbeitet die wirtschaftspolitischen Positionen des BDI
		Geschäftsführung (3)
Mitgliederversammlung - besteht aus den Vertretern der Mitglieder - Stimmzahl der Vertreter richtet sich nach der Beschäftigtenzahl		
<ul style="list-style-type: none"> – Wahl- und Haushaltsrecht – entlastet die anderen Organe 		Mitglieder sind Wirtschaftsverbände und Arbeitsgemeinschaften der Industrie und industrienaher Dienstleister. Die Mitgliedschaft ist freiwillig.

Quelle:

BDI: Der BDI. Organisation und Struktur, <http://www.bdi.eu/88.htm> (abgerufen am 5.1.2010).

Eigene Darstellung.

5.3 Deutscher Industrie- und Handelskammertag (DIHK)

Mitglieder des „Deutschen Industrie- und Handelskammertages“ sind die öffentlich-rechtlichen Industrie- und Handelskammern. Der DIHK ist *keine* öffentlich-rechtliche Körperschaft (im Unterschied zu den IHKn), sondern ein eingetragener Verein (e. V.).

5.3.1 Organisationsstruktur des DIHK

Präsident – <i>Repräsentant gegenüber Politik und Öffentlichkeit</i>		
Vorstand (27-31) – <i>berät den Präsidenten</i> – <i>verantwortet die wirtschaftspolitischen Richtlinien des DIHK</i> – <i>bereitet die Beschlüsse der Vollversammlung vor</i>	Geschäftsführung (6) – <i>gerichtliche und außergerichtliche Vertretung des DIHK</i>	Fachausschüsse (15) – <i>beraten den DIHK</i>
Vollversammlung – <i>besteht aus den Präsidenten und Hauptgeschäftsführern der Industrie- und Handelskammern</i>		
– <i>Wahl des Präsidenten und geschäftsführenden Vorstandes</i> – <i>bestätigt den erweiterten Vorstand</i>	Mitglieder sind die öffentlich-rechtlichen Industrie- und Handelskammern. Die Mitgliedschaft ist freiwillig.	

Quelle:

DIHK: Wir über uns, www.dihk.de (abgerufen am 5.1.2010).

Eigene Darstellung.

6 Daten zu den wichtigsten Arbeitgeberverbänden

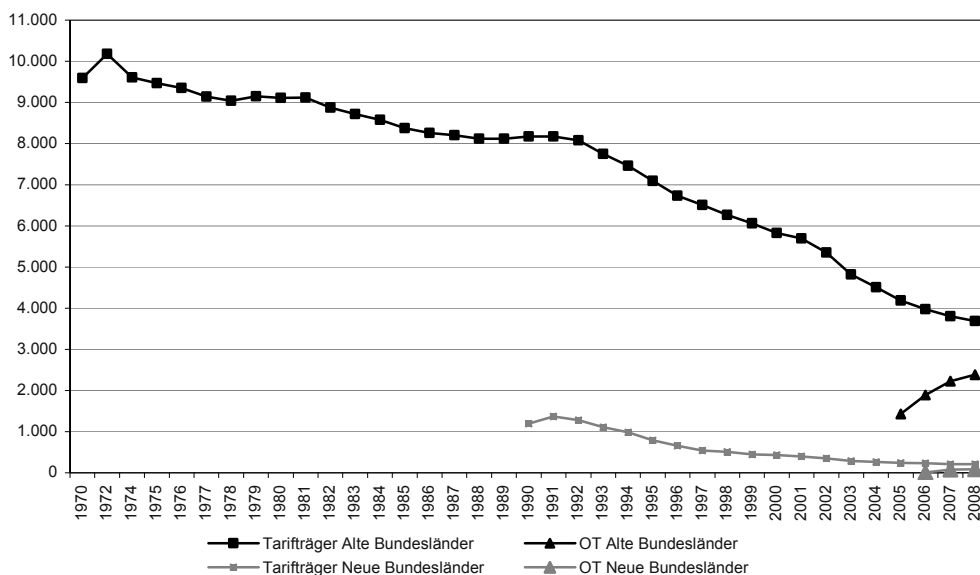
6.1 Gesamtverband der metallindustriellen Arbeitgeberverbände e. V.

Der Gesamtverband der metallindustriellen Arbeitgeberverbände (Gesamtmetall) ist der Dachverband der Arbeitgeberverbände der Metall- und Elektroindustrie. Er wurde 1890 unter dem Namen Verband Deutscher Metallindustrieller gegründet. Heute besteht er aus 14 Tarifträgerverbänden mit insgesamt 3.897 Mitgliedsfirmen und 1.772.173 Beschäftigten sowie 8 Verbänden ohne Tarifbindung (OT) mit 2.469 Mitgliedsfirmen und 329.298 Beschäftigten (Stand: 31.08.2009).

Quelle:

Gesamtmetall: Tabelle 1.2: Die Verbände von Gesamtmetall, http://www.gesamtmetall.de/gesamtmetall/meonline.nsf/id/DE_Zeitreihen (abgerufen am 5.1.2010).

6.1.1 Mitgliedsfirmen in Verbänden von Gesamtmetall*



Anmerkungen:

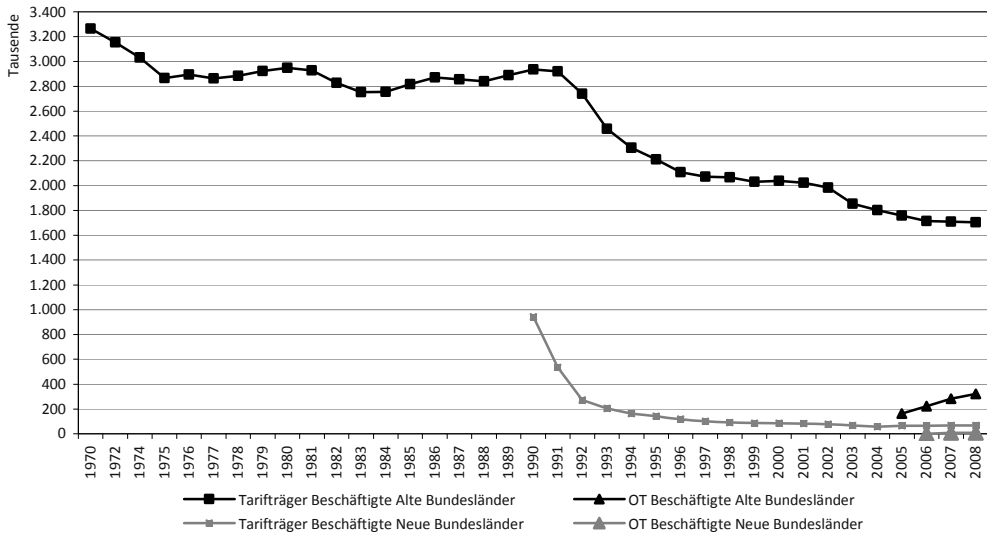
* 2003 und 2004 ohne OT-Mitgliedschaften von HESSENMETALL.

Quelle:

Gesamtmetall: Tabelle 1.2: Die Verbände von Gesamtmetall, http://www.gesamtmetall.de/gesamtmetall/meonline.nsf/id/DE_Zeitreihen www.gesamtmetall.de (abgerufen am 5.1.2010).

Eigene Darstellung.

6.1.2 Beschäftigte bei Mitgliedsfirmen in Verbänden von Gesamtmetall*



Anmerkungen:

* 2003 und 2004 ohne OT-Mitgliedschaften von HESSENMETALL.

Quelle:

Gesamtmetall: Tabelle 1.2: Die Verbände von Gesamtmetall, http://www.gesamtmetall.de/gesamtmetall/meonline.nsf/id/DE_Zeitreihen (abgerufen am 5.1.2010).

Eigene Darstellung.

6.2 *Bundesarbeitgeberverband Chemie (BAVC)*

Der Bundesarbeitgeberverband Chemie (BAVC) ist der tarif- und sozialpolitische Spitzenverband der deutschen chemischen Industrie. Er wurde 1949 gegründet und hat seinen Sitz in Wiesbaden. Mit 10 regionalen Mitgliedsverbänden vertritt er die Interessen von 1.900 Chemiefirmen und 550.000 Beschäftigten.

Quelle:

BAVC: Der Verband, http://www.bavc.de/bavc/web/web.nsf/id/pa_verband.html (abgerufen am 5.1.2010).

6.3 *Hauptverband der Deutschen Bauindustrie (HDB)*

Der Hauptverband der Deutschen Bauindustrie vertritt als Arbeitgeber- und Wirtschaftsverband sowohl die wirtschafts- als auch die sozial- und tarifpolitischen Interessen der deutschen Bauindustrie. Er wurde 1948 gegründet und untergliedert sich in 15 bauindustriellen Landesverbände sowie fünf außerordentliche Mitgliedsverbände.

Quelle:

Die Deutsche Bauindustrie: Über uns, <http://www.bauindustrie.de/index.php?page=4> (abgerufen am 5.1.2010).

6.4 *Unternehmerverband Deutsches Handwerk (UDH)*

Der Unternehmerverband Deutsches Handwerk (UDH) ist nach der Strukturreform der Handwerksorganisationen 2004 aus der Bundesvereinigung der Fachverbände des Deutschen Handwerks (BFH) hervorgegangen. Diese war 1949 als Interessenvertretung der Handwerker in Arbeitgeberfunktion gegründet worden. Der UDH gehören heute 36 Zentralfachverbände des Handwerks an.

Quelle:

Zentralverband des deutschen Handwerks: Unternehmerverband Deutsches Handwerk, <http://www.zdh.de/handwerksorganisationen/unternehmerverband-deutsches-handwerk-udh/unternehmerverband-deutsches-handwerk.html> (abgerufen am 5.1.2010).

6.5 *Arbeitgeberverband des privaten Bankgewerbes (AGV Banken)*

Der Arbeitgeberverband des privaten Bankgewerbes (AGV Banken) vertritt die sozialpolitischen Interessen der in privatrechtlicher Form geführten Banken und Bausparkassen. Er wurde 1954 gegründet und ihm gehören rund 140 Institute mit 160.000 Beschäftigten an. 101 Institute sind tarifgebunden.

Quelle:

AGV Banken: Der AGV Banken, www.agvbanken.de (abgerufen am 5.1.2010).

6.6 Arbeitgeberverband der Versicherungsunternehmen in Deutschland

Der Arbeitgeberverband der Versicherungsunternehmen in Deutschland vertritt die tarif- und sozialpolitischen Interessen von 238 Versicherungsunternehmen mit über 200.000 angestellten Mitarbeitern (Stand Nov. 2009). Er wurde 1950 gegründet und geht auf den Arbeitgeberverband Deutscher Versicherungsunternehmen von 1919 zurück.

Quelle:

Arbeitgeberverband der Versicherungsunternehmen in Deutschland: Wir über uns, www.agv-vers.de (abgerufen am 5.1.2010).

6.7 Tarifgemeinschaft deutscher Länder (TdL)

Die Tarifgemeinschaft deutscher Länder (TdL) ist die Arbeitgebervereinigung der deutschen Bundesländer bzw. eines bundeslandbeherrschenden Arbeitgeberverbandes. Sie wurde 1949 gegründet. Derzeit sind 14 deutsche Länder Mitglied, nachdem Berlin 1994 ausgeschlossen wurde und Hessen 2004 austrat.

Quelle:

Tarifgemeinschaft deutscher Länder: Die TdL, www.tdl-online.de (abgerufen am 5.1.2010).

6.8 Vereinigung der kommunalen Arbeitgeberverbände (VKA)

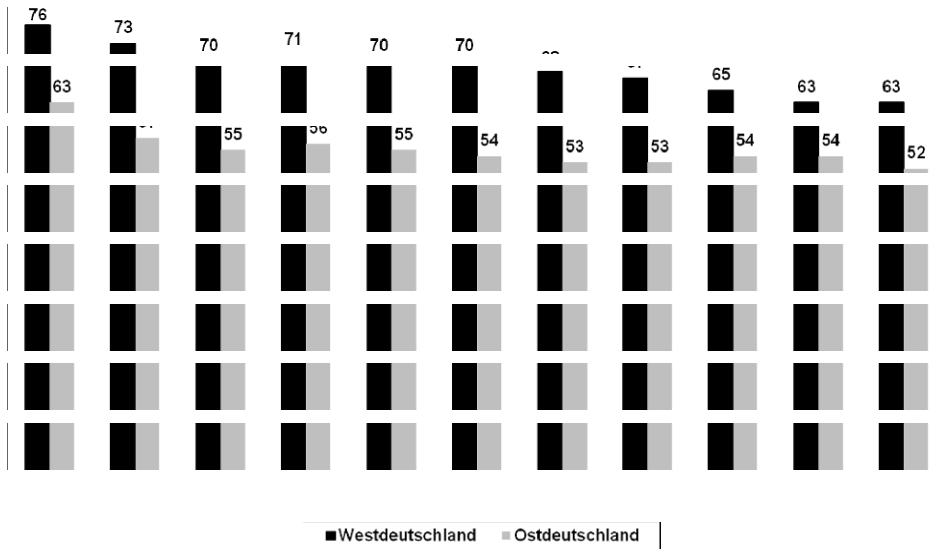
Die Vereinigung der kommunalen Arbeitgeberverbände (VKA) ist der tarifpolitische und arbeitsrechtliche Dachverband der kommunalen Verwaltungen und Betriebe in Deutschland. Sie wurde 1949 gegründet und geht auf den Arbeitgeberverband deutscher Gemeinden und Kommunalverbände von 1920 zurück. Mitglied sind 16 kommunale Arbeitgeberverbände (KAV) in den Bundesländern. Sie vertreten etwa 10.000 kommunale Arbeitgeber im öffentlichen Dienst mit zwei Millionen Beschäftigten.

Quelle:

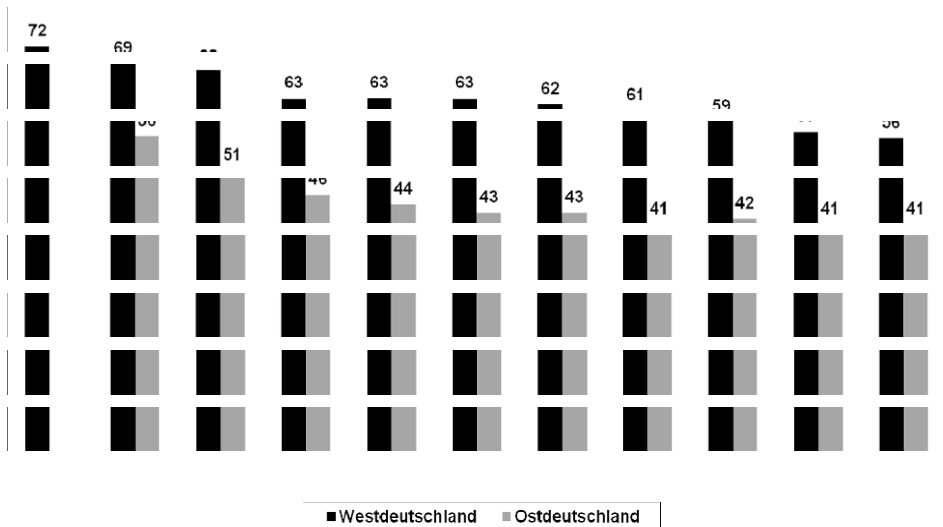
Vereinigung der kommunalen Arbeitgeberverbände: Der Verband, www.vka.de (abgerufen am 5.1.2010).

7 Tarifverhandlungen und -verträge

7.1 Tarifbindung – Beschäftigte*



7.2 Flächentarifbindung – Beschäftigte*



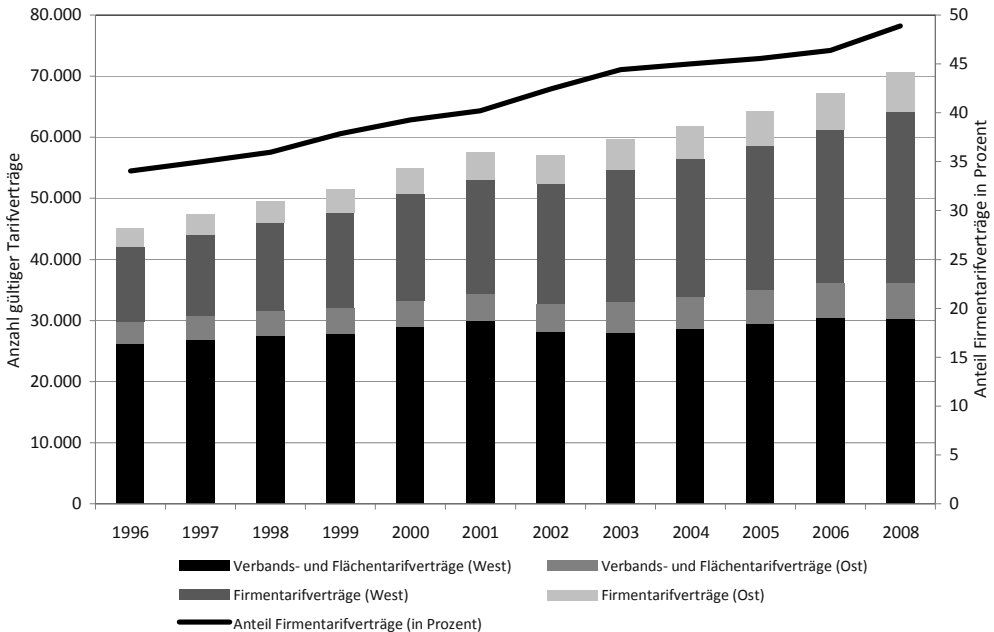
Anmerkung:

* Angabe in Prozent aller Beschäftigten.

Quelle:

IAB Betriebspanel 1995 bis 2007.

7.3 Verbands- und Firmentarifverträge



Quellen:

Bahn Müller, Reinhard (2008): Tarifeinheit - Bestandsaufnahme und Perspektive. Unveröffentlichtes Manuskript, 29. Januar 2008. Stuttgart, S. 3.

Müller-Jentsch, Walther (2007): Strukturwandel der industriellen Beziehungen. ‚Industrial Citizenship‘ zwischen Markt und Regulierung. Wiesbaden: VS Verlag für Sozialwissenschaften, S. 109.

WSI (2009): WSI-Tarifhandbuch 2009. Frankfurt a. M.: Bund-Verlag, S. 102.

Eigene Berechnung; eigene Darstellung.

7.4 Zahl der Unternehmen mit Firmentarifverträgen

Jahr	Anzahl West	Anzahl Ost	Gesamt
1990	2.100	450	2.550
1995	2.924	1.588	4.512
2000	4.492	1.923	6.415
2002	5.102	1.961	7.063
2004	5.742	2.251	7.993
2006	6.885	2.544	9.429
2008	6.872	2.427	9.299

Quelle:

WSI (2009): WSI-Tarifhandbuch 2009. Frankfurt a. M.: Bund-Verlag, S. 102.

7.5 Allgemeinverbindliche Tarifverträge

Jahr	Anzahl der allgemeinverbindlichen Tarifverträge		Im Laufe des Jahres neu hinzugekommen	
	Früheres Bundesgebiet	Neue Bundesländer	Früheres Bundesgebiet	Neue Bundesländer
1975	448		140	
1976	479		213	
1977	504		215	
1978	572		202	
1979	585		206	
1980	608		212	
1981	601		201	
1982	590		150	
1983	588		147	
1984	577		159	
1985	596		148	
1986	563		159	
1987	530		148	
1988	554		170	
1989	513		116	
1990	536		176	
1991	615	7	147	52
1992	565	56	149	56
1993	537	93	144	35
1994	537	95	116	47
1995	509	118	93	43
1996	449	122	101	44
1997	414	144	95	45
1998	425	163	68	31
1999	412	179	68	34
2000	380	171	62	20
2001	363	171	40	19
2002	354	188	28	28
2003	305	175	32	18
2004	297	179	11	26
2005	281	194	8	11
2006	273	173	13	3
2007	278	176	16	
2008	291	172	30	5

Quelle:

Bundesministerium für Arbeit und Soziales: Verzeichnis der für allgemeinverbindlich erklärten Tarifverträge, http://www.bmas.de/portal/25382/arbeitsrecht_verzeichnis_allgemeinverbindlicher_tarifvertraege_01_04_2008.html (Stand: 1. Juli 2009, zuletzt besucht am 19.1.2010).

7.6 Entwicklung tariflicher Regelungen

Jahr	Tariflöhne und -gehälter ¹		Durchschnittliche tarifliche Wochenarbeitszeiten		Durchschnittliche tarifliche Urlaubstage	
	Arbeiter	Angestellte	West	Ost	West	Ost
1974	39,7	41,0			22 ½	
1975	43,2	44,4			23	
1976	45,5	46,8			23 ½	
1977	48,7	49,8			24	
1978	51,3	52,3			24 ½	
1979	54,1	54,9			25	
1980	57,6	58,1	40,1		26	
1981	60,8	61,0	40,1		27	
1982	63,4	63,6	40,0		28	
1983	65,6	65,8	40,0		28 ½	
1984	67,3	67,4	40,0		29	
1985	69,2	69,5	39,6		29	
1986	71,3	71,8	39,4		29	
1987	74,1	74,5	39,3		29	
1988	76,1	76,4	39,0		29	
1989	78,0	78,2	38,5		29	
1990	81,0	81,1	38,3		29	
1991	85,9	86,1	38,1	40,2	29	26
1992	91,0	90,5	38,0	40,1	29	27
1993	94,6	94,4	37,8	40,0	29	27
1994	96,2	95,9	37,7	39,8	29 ½	27 ½
1995	100,0	100,0	37,5	39,6	29 ½	28 ½
1996	90,6	89,8	37,5	39,5	29 ½	29
1997	94,0	92,3	37,4	39,4	29 ½	29
1998	96,0	94,9	37,4	39,4	29 ½	29
1999	98,3	98,0	37,4	39,2	29 ½	29
2000	100,0	100,0	37,4	39,1	29 ½	29
2001	102,0	102,8	37,4	39,1	29 ½	29
2002	104,1	104,8	37,4	39,1	29 ½	29
2003	106,9	107,6	37,4	39,1	29 ½	29
2004	109,0	109,8	37,4	39,0	29 ½	29
2005	110,3	111,2	37,3	39,0	29 ½	29
2006	111,9	112,5	37,4	39,0	29 ½	29
2007	114,7	114,7	37,4	39,0	30	30
2008			37,4	39,0	30	30

Anmerkungen:

1 Bis 1995 früheres Bundesgebiet, Kettenindex 1995 = 100; ab 1996 Deutschland, Kettenindex 2000 = 100.

Quelle:

Bundesministerium für Arbeit und Soziales (Hrsg.) (2009): Statistisches Taschenbuch 2009. Bonn: BMAS, Tabellen 4.1, 4.9, 5.1.

7.7 Streiks und Aussperrungen

Jahr	Streiks		Aussperrungen	
	Beteiligte Arbeitnehmer	Ausgefallene Arbeitstage	Betroffene Arbeitnehmer	Ausgefallene Arbeitstage
1970	184.000	93.000		
1971	334.000	2.599.000	202.000	1.884.000
1972	23.000	66.000		
1973	179.000	545.000		
1974	250.000	1.051.000		
1975	36.000	69.000		
1976	117.000	412.000	52.000	122.000
1977	34.000	24.000		
1978	299.000	2.548.000	188.000	1.733.000
1979	63.000	405.000	15.000	78.000
1980	45.000	128.000		
1981	253.000	58.000		
1982	40.000	15.000		
1983	94.000	41.000		
1984	399.000	2.921.000	172.000	3.565.000
1985	78.000	35.000		
1986	116.000	28.000		
1987	155.000	33.000		
1988	34.000	42.000	1.000	
1989	44.000	100.000	1.000	
1990	257.000	364.000		
1991	208.000	154.000		
1992	598.000	1.545.000		
1993	133.000	593.000		
1994	401.000	229.000		
1995	183.000	247.000		
1996	166.000	98.000		
1997	14.000	53.000		
1998	4.000	16.000		2.000
1999	199.000	79.000		
2000	7.000	11.000		
2001	61.000	27.000		
2002	428.000	310.000		
2003	57.000	163.000		
2004	101.000	51.000		
2005	17.000	19.000		
2006	169.000	429.000		
2007	106.000	286.000		
2008	154.000	132.000		

Quelle:

Bundesministerium für Arbeit und Soziales (Hrsg.) (2009): Statistisches Taschenbuch 2009. Bonn: BMAS, Tabelle 3.3: Streiks und Aussperrungen.

8 Arbeitgeberverbände in internationaler Perspektive

8.1 Nationale Spitzenverbände der Arbeitgeber (NEPAs) in Europa

Land	Anzahl von NEPAs	Abgrenzung des relevanten Bereichs der NEPAs				
		Allgemein	Sektor	KMU	Genossenschaften	Sonstiges
Italien	16	1	6	5	4	
Ungarn	8	2	2	3	2	
Portugal	7	1	5	1		
Norwegen	5	1	3		1	
Schweden	5	1	1	1	1	1
Finnland	4		3	1		
Frankreich	4	1	1	2		
Irland	4	2	1	1		
Slowenien	4	2		2		
Dänemark	3	1	2			
Griechenland	3	1	1	1		
Niederlande	3	1	1	1		
Österreich	2	1	1			
Spanien	2	1		1		
Belgien	1	1				
Deutschland	1	1				
Luxemburg	1	1				
Vereinigtes Königreich	1	1				

Quelle:

Behrens, Martin/Traxler, Franz (2003): Arbeitgeberverbände in Europa. In: eiobserver 11/2003, <http://www.eurofound.europa.eu/eiro/2003/11/study/tn0311102S.htm> (abgerufen am 8.12.2009).

8.2 Nationale Spitzenverbände der Arbeitgeber (NEPAs) in Europa – Mitgliedszahlen

Land	NEPA	Mitgliedschaft Unternehmen (in %)	Erfasste Angestellte (in %)
Österreich	WKÖ	100	100
Belgien	FEB/VBO	85–90	–
Dänemark	DA, SALA und FA	–	52
Finnland	TT	7	66
	PT	12	54
Deutschland	BDA	–	–
Irland	IBEC	–	60
Italien	Confagricoltura	30	–
	Coldiretti	25	–
	Cia	38	–
	Confindustria	3	51
	Confapi	2	23
	Confetra	41	56
	Confcommercio	56	–
	Confesercenti	18	31
	Confartigianato	16	–
	Cna	11	–
	Clai	5	–
	Legacoop	14	35
	Confcooperative	22	39
	Unici	8	11
	Agci	7	–
Luxemburg	UEL	–	80
Niederlande	VNO-NCW	–	etwa 90
Norwegen	NHO, HSH, FA, SamFo und LA	–	58
Slowenien	OZS	100	100
	GZS	100	100
	ZDS	2	35
	ZDODS	21	12
Spanien	CEOE und CEPY- ME	75	–
Vereinigtes Königreich	CBI	13	<42

Quelle:

Behrens, Martin/Traxler, Franz (2003): Arbeitgeberverbände in Europa. In: eiobserver 11/2003, <http://www.eurofound.europa.eu/eiro/2003/11/study/tm0311102S.htm> (abgerufen am 8.12.2009).

9 Adressen von Arbeitgeberverbänden und Dachverbänden

Arbeitgeberverband des privaten Bankgewerbes (AGV Banken)

Burgstraße 28

10178 Berlin

www.agvbanken.de service@agvbanken.de

Tel.: 030 5900112-70 Fax: 030 5900112-79

Arbeitgeberverband der Versicherungsunternehmen in Deutschland

Arabellastraße 29

81925 München

www.agv-vers.de agvvers@agv-vers.de

Tel.: 089 922001-0 Fax: 089 922001-51

Bundesarbeitgeberverband Chemie (BAVC)

Abraham-Lincoln-Straße 24

65189 Wiesbaden

www.bavc.de info@bavc.de

Tel.: 0611 77881-0 Fax: 0611 77881-24

Bundesverband der Deutschen Industrie (BDI)

Breite Straße 29

10178 Berlin

www.bdi.eu info@bdi.eu

Tel.: 030 2028-0 Fax: 030 2028-2450

Bundesvereinigung der Deutschen Arbeitgeberverbände (BDA)

Haus der Deutschen Wirtschaft

Breite Straße 29

10178 Berlin

www.arbeitgeber.de bda@arbeitgeber.de

Tel.: 030 2033-0 Fax: 030 2033-1055

Deutscher Industrie- und Handelskammertag (DIHK)

Breite Straße 29

10178 Berlin

www.dihk.de info@dihk.de

Tel.: 030 20308-0 Fax: 030 20308-1000

Gesamtverband der metallindustriellen Arbeitgeberverbände (Gesamtmetall)

Voßstraße 16

10117 Berlin

www.gesamtmetall.de info@gesamtmetall.de

Tel.: 030 55150-0

Hauptverband der Deutschen Bauindustrie (HDB)

Kurfürstenstraße 129

10785 Berlin

www.bauindustrie.de bauind@bauindustrie.de

Tel.: 030 21286-0 Fax: 030 21286-240

Tarifgemeinschaft deutscher Länder (TdL)

Georgenstraße 23

10117 Berlin

www.tdl-online.de info@tdl-online.de

Tel.: 030 2888439-0 Fax: 030 2888439-22

Unternehmerverband Deutsches Handwerk (UDH)

Mohrenstraße 20/21

10117 Berlin

www.zdh.de info@zdh.de

Tel.: 030 20619-0 Fax: 030 20619-460

Vereinigung der kommunalen Arbeitgeberverbände (VKA)

Allerheiligentor 2–4

60311 Frankfurt am Main

www.vka.de info@vka.de

Tel.: 069 920047-50 Fax: 069 920047-99